

Ysgafnhau'r pwysau ar ofal cymdeithasol gwerth therapi galwedigaethol



Coleg Brenhinol y
Therapyddion
Galwedigaethol



Therapi Galwedigaethol
*Gwella bywydau
Arbed arian*
#GwerthThg

Therapi galwedigaethol

mewn gofal cymdeithasol

Byddwn yn clywed yn ddyddiol am yr argyfwng mewn gofal cymdeithasol, pobl yn methu cael gwasanaethau pan fyddant eu hangen, pobl yn symud i ofal preswyl oherwydd diffyg gwasanaethau cymunedol, teuluoedd a gofalwyr dan bwysau anferth a phobl yn byw bywydau unig ac ynysig. Mae'r adroddiad hwn yn edrych sut y mae gwasanaethau therapi galwedigaethol, nid yn unig yn gost- effeithiol ond hefyd yn gallu gwneud gwahaniaeth sylweddol i ansawdd bywyd pobl.

Dengys data'r RCOT, er gwaethaf y ffaith eu bod yn cyfateb i ddim ond 4% o'r gweithlu a reoleiddir, bod therapyddion galwedigaethol yn ymdrin â 35 – 45% o atgyfeiriadau awdurdodau lleol. Mae hyn yn dangos bod ariannu gwasanaethau therapi galwedigaethol yn rhoi enillion sylweddol ar y buddsoddiad.

Mae'r bobl sydd angen gwasanaethau cymdeithasol yn ei chael hi'n anodd byw o ddydd i ddydd. Ym maes gofal cymdeithasol oedolion a hefyd gyda phlant ag anableddau corfforol a/neu ddysgu mae therapyddion galwedigaethol yn gweithio yn bennaf. I nifer gynyddol o bobl mae'r angen am ofal cymdeithasol yn hanfodol, nid dim ond yn ddymunol. Gall gweithgareddau o ddydd i ddydd y mae'r rhan fwyaf o bobl yn eu cymryd yn ganiataol fynd yn heriol ar y gorau neu yn amhosibl ar y gwaethaf. Mae therapyddion galwedigaethol yn canolbwyntio ar wneud y pethau sydd o bwys i bobl yn bosibl eto. Drwy ganolbwyntio ar allu unigolyn i gymryd rhan mewn bywyd o ddydd i ddydd mae therapyddion galwedigaethol yn:

- dynodi'r gefnogaeth gywir i ymdrin ag anghenion pobl
- dysgu strategaethau ac yn addasu'r cartref i gadw pobl mor annibynnol ac mor ddiogel â phosibl; ac
- ymdrin â'r rhwystrau sy'n atal pobl rhag cadw cysylltiad â'u cymuned leol.

Therapyddion galwedigaethol

Ar lefel **GYFFREDINOL** yn:

- Cynnig dewis, rheolaeth a dull sy'n rhoi pwyslais ar yr unigolyn
- Sicrhau bod pobl yn gwneud dewisiadau ar sail gwybodaeth

Ar lefel a **DARGEDWYD** yn:

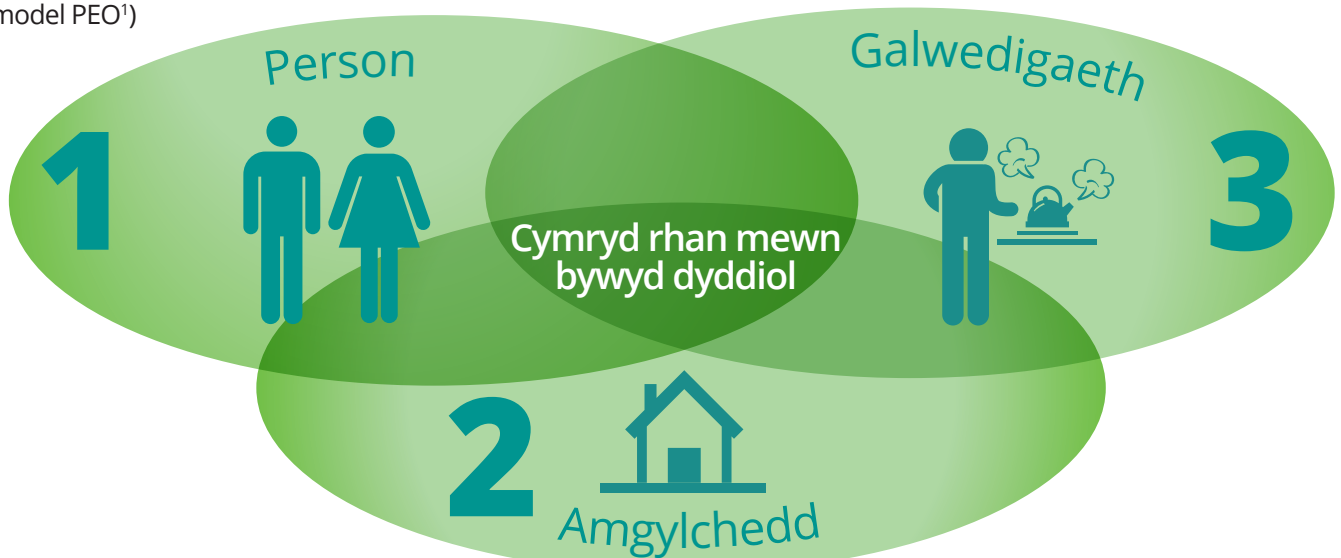
- Creu pecynnau gofal personol
- Ymdrin â rhwystrau amgylcheddol ym mywydau pobl
- Sicrhau'r annibyniaeth fwyaf trwy dechnoleg
- Hyfforddi a goruchwylio staff gofal a chefnogi wrth alluogi/ail-alluogi
- Asesu angen a chefnogaeth i ofalwyr a theuluoedd

Ar lefel **ARBENIGOL**:

- Darparu gwasanaethau ail-alluogi/galluogi arbenigol
- Darparu cefnogaeth o fewn cyrraedd i bobl yn y system cyfiawnder troseddol
- Asesu ar gyfer addasiadau cymhleth i gartrefi

Dull therapi galwedigaethol

(model PEO¹)





1

Person – Dull wedi'i bersonoli o roi gofal

Mae pobl yn “arbenigwyr yn yr hyn sy'n bwysig iddyn nhw, eu profiad o salwch a'u hamgylchiadau teuluol a chymdeithasol”. Felly, mae'n hanfodol i bobl fod yn ganolog i benderfyniadau yn ymwneud â'u gofal.ⁱⁱ

Pan ofynnwyd iddynt beth oedd bwysicaf o ran darparu gofal cymdeithasol, roedd 65% o bobl eisiau i'r gwasanaethau fodloni eu hanghenion unigol a 66% yn rhoi pwyslais ar ddiogelwch.ⁱⁱⁱ

Creu pecynnau gofal wedi'i bersonoli

Mae lleihau'r nifer o ofalwyr sy'n mynd i gartref unigolyn i gynorthwyo gyda thasgau personol yn ei gwneud yn haws i asiantaethau gofal wella cysondeb y gofal. Mae gofal gan un unigolyn yn cefnogi llesiant person trwy sicrhau mwy o breifatrwydd, a meithrin perthynas fwy personol, un i un â llai o ofalwyr.

Ar waith: Cyngor Swydd Dyfnaint Pecynnau gofal dwyochrog

Therapyddion galwedigaethol yn:

- Adolygu pecynnau gofal dwyochrog
- Adolygu blaenoriaethau ac anghenion pobl
- Gweithio gyda darparwyr gofal i addasu lefel y gefnogaeth i fodloni'r angen
- Cynghori ar dechnegau i sicrhau diogelwch



EFFAITH

- Arbedion blynyddol i'r Cyngor o **£472,301***
- Ac arbediad o **£178,500** mewn costau gofal wedi eu hosgoi
- **239** awr o gostau gofal wedi eu harbed

* ffigyrau 2018/19 am arbediadau net yn tybio bod y lefel gofal i unigolion yn aros yr un fath am flwyddyn

Sicrhau bod pobl yn gwneud dewisiadau ar sail gwybodaeth

Mae'n bwysig bod unrhyw un sydd angen gwybodaeth a chyngor, beth bynnag yw eu cymhwyster am gyllid, yn cael mynediad at wybodaeth am wasanaethau lleol. Mae tystiolaeth bod cynyddu dewis pobl yn cynyddu pwyslais y darparwyr ar ansawdd y gofal^{iv}.

Fodd bynnag, gall dewis gael ei gyfyngu i lawer o bobl oherwydd eu diffyg gwybodaeth. Gall therapyddion galwedigaethol sicrhau bod gwybodaeth am dai, offer, cysylltu â'r gymuned leol a strategaethau a thechnegau hunan-reoli ar gael i'r cyhoedd gan adael i bobl wneud penderfyniad ar sail gwybodaeth am eu hanghenion.

Ar waith: GIG Gogledd Dyfnaint a Chyngor Swydd Dyfnaint – Canolfan Byw'n Annibynnol

Mae'r Ganolfan Byw'n Annibynnol yn wasanaeth arbenigol offer galwedigaethol. Mae'r therapyddion galwedigaethol yn hyfforddi'r holl staff sy'n rhoi offer yn Nyfnaint ac yn gweithio'n agos gyda gweithgynhyrchwyr a chyflenwyr.

Mae'r dull hwn yn creu arbedion cyllideb uniongyrchol am offer blynyddol o **£1,875,000**



Ar waith: Tîm Gofal Integredig Sir Fynwy – FISH (Dod o Hyd i Atebion Unigol Yma)

Mae'r model yn rhoi cyfle i bobl gael mynediad uniongyrchol at weithiwr proffesiynol i gael cyngor, cyfeirio, atebion neu ymyraethau.

- Lleihau'r rhestr aros
- Yr angen am asesiad yn gostwng o tua **70%**
- **72%** o'r rhai angen eu hail-alluogi yn annibynnol wrth adael y gwasanaeth



Fyddwch chi ddim yn gwybod bod arnoch chi angen therapydd galwedigaethol nes bydd arnoch chi angen therapydd galwedigaethol.

Dyfyndiad gan ofalwr



Mae therapyddion galwedigaethol yn chwarae rôl allweddol wrth gyflawni trosglwyddiadau llwyddiannus rhwng gwasanaethau.^v



2

Amgylchedd – tai ac addasiadau

Nid yw miliynau o gartrefi'r Deyrnas Unedig yn addas i bobl ag anabledd neu yn cael anhawster symud, gyda llawer yn creu risg i ddiogelwch eu deiliaid. Dim ond 7% o gartrefi sy'n bodloni safonau hygyrchedd sylfaenol.^{vi}

Dengys ymchwil Llywodraeth Cymru o 2015 mai cost cymedrig addasiadau oedd £3,887, a chymedrig yr amser cyflawni oedd 176 diwrnod (gydag amrywiaeth mawr yn y ffigwr hwnnw).

Gwelir y canlyniadau gorau a chyflymaf pan fydd gan adrannau tai eu therapyddion galwedigaethol eu hunain yn asesu anghenion pobl o ran addasiadau.^{vii}

Ymdrin â rhwystrau amgylcheddol ym mywydau pobl

Yn hwyrach mewn bywyd gall addasiadau i'r cartref leihau anawsterau gyda gweithgareddau dyddiol o **75%**.^{viii}

Mae asesu cartref a'i addasu i bobl sydd mewn perygl o syrthio yn cynnig enillion ar y buddsoddiad o **£3.17 am bob punt a werir**, ac enillion cymdeithasol ar y buddsoddiad o **£7.34 am bob punt a werir**.^{viii}

Ar waith: Grŵp Tai Swydd Durham

Cyflwynodd y grŵp tai:

- Wasanaeth gyda blaenoriaeth i ddarparu offer cymorth ac addasiadau i denantiaid a gosod cyllideb benodol.
- Tîm cyflawni uniongyrchol ar gyfer mân waith
- System syml ar gyfer gosod addasiadau canolig (hyd at £10,000), a
- Trefniant clir i gytuno ar waith dros £10,000, gan gynnwys defnyddio therapyddion galwedigaethol mewnol.



Sicrhau'r annibyniaeth fwyaf trwy dechnoleg

Gall technoleg gynorthwyl ac addasiadau i'r cartref gynyddu gallu pobl i gyflawni gweithgareddau o ddydd i ddydd o **49%**. Llwyddodd rhaglen bum mis a gyflwynwyd gan therapydd galwedigaethol (chwe ymweliad), nyrs (pedwar ymweliad) a thasgmon (hyd at ddiwrnod o waith) i gael pobl yn cofnodi gostyngiad o **53%** mewn symptomau iselder.^{ix}

Ar waith: Ymddiriedolaeth Iechyd a Gofal Cymdeithasol Western - Technoleg Byw â Chymorth

Roedd y cynllun treialu Technoleg Byw â Chymorth yn ystyried sut y gall pobl wireddu eu potensial trwy'r dechnoleg ddiweddaraf i reoli eu hamgylchedd yn y cartref. Roedd hyn yn cynnwys:

- Mabwysiadu dull cydweithredol i sicrhau bod y dechnoleg iawn yn cyfateb â'r amgylchedd iawn; ac
- Yn bwysicaf oll, i anghenion a dewisiadau'r unigolyn.

Roedd therapyddion galwedigaethol yn asesu gweithgareddau pobl a'u lefel cyfranogiad cyn ac ar ôl gosod y dechnoleg. Dangosodd **86%** o bobl welliannau yn lefelau eu hanallu, gweithgaredd a chyfranogiad a chynyddodd llesiant y gofaluwr.



Asesu ar gyfer addasiadau cymhleth i gartrefi

Mae addasiadau yn chwarae rôl allweddol wrth atal a gwella iechyd a llesiant pobl, ond mae angen eu darparu yn brydlon.^x Gwasanaethau sy'n seilior ddarpariaeth ar gymhlethdod sefyllfa unigolyn yn hytrach na'r math o addasiad a chost all ddefnyddio sgiliau therapi galwedigaethol orau i arwain ar addasiadau neu hyfforddi a gorchwyllo eraill.

Ar waith: Cyngor Southampton, Tîm Addasiadau yn Oedolion, Tai a Chymunedau

Mae'r Therapydd Galwedigaethol Arbenigol Tai yn ymdrin ag ailgartrefu pobl sydd angen llety wedi ei addasu ar gyfer cadair olwyn neu addasiadau mawr fel ystafell wely ac ystafell ymolchi i lawr y grisiau. Mae'r therapydd galwedigaethol yn ysgrifennu adroddiad ailgartrefu ac yn edrych ar eiddo posibl gyda'r unigolyn i gadarnhau eu bod yn addas ac i drefnu unrhyw waith pellach angenrheidiol. Ar gyfer tai newydd mae'r Therapydd Galwedigaethol Arbenigol Tai yn cysylltu â'r Tîm Datblygu ar y dyluniadau cychwynnol ar gyfer cartrefi wedi eu haddasu ar gyfer cadeiriau olwyn.





3 Galwedigaeth – galluogi/ail-alluogi pobl i wneud yr hyn sydd o bwys iddyn nhw

Mae ail-alluogi yn cefnogi pobl, sydd wedi gweld eu hiechyd a'u gallu i ymdopi gyda gweithgareddau dyddiol yn gwaethygu, i ail-ddysgu sgiliau fel eu bod yn gallu dychwelyd i wneud yr hyn y maent yn dymuno ac angen gallu ei wneud. Mae **tystiolaeth dda** bod ail-alluogi yn gwella ymdeimlad pobl o lesiant, yn ymestyn eu gallu i fyw gartref, ac yn cael gwared â'r angen am ofal cartref neu yn ei leihau.^{xi}

Cynnig dewis, rheolaeth a dull sy'n rhoi pwyslais ar yr unigolyn

Mae therapyddion galwedigaethol yn galluogi pobl i fod yn annibynnol ac i gymryd rhan lawn mewn gweithgareddau dyddiol trwy raglenni ail-alluogi. Mae eu rôl yn golygu arwain a goruchwylio gweithwyr cefnogi, yn ogystal ag asesu ac adolygu pobl ag anghenion cymhleth.

Ar waith: Tîm Ymyrraeth Gynnar Cyngor Wigan

Dyfarnwyd y farn Rhagorol i'r gwasanaeth ail-alluogi gan y Comisiwn Ansawdd Gofal.

Yn 2016 – 2017 nid oedd **91.7%** o bobl angen cefnogaeth barhaus mwyach ar ôl cael eu gweld gan y Tîm Ymyrraeth Gynnar.



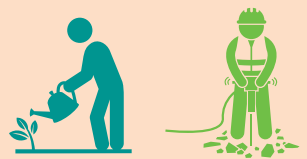
Darparu gwasanaethau ail-alluogi/galluogi arbenigol

Canfu archwiliad cenedlaethol o ail-alluogi dan arweiniad therapi galwedigaethol yng Ngogledd Iwerddon bod **77%** (192 o bobl) wedi parhau 'wedi eu hail-alluogi yn llwyddiannus' hyd at 21 mis ar ôl cael eu rhyddhau o'r gwasanaethau ail-alluogi. Cyfrifwyd hyn yn **82,199** diwrnod sy'n cyfateb i gostau gofal cartref a osgowyd o **£1.2m**.^{xii}

Ar waith: Cyngor Swydd Caint Galluogi Cyflwr Sbectrwm Awtistaidd

Mae'r gwasanaeth yn caniatáu i unigolion sydd ag awtistiaeth heb anabledd dysgu gael therapi galwedigaethol am hyd at 12 wythnos. Rhoddir y therapi galwedigaethol trwy gefnogaeth un i un yn seiliedig ar nodau'r unigolyn ac yn canolbwyntio ar ei gryfderau a'i asedau.

Dangosodd Galluogi Cyflwr Sbectrwm Awtistaidd lefelau gwell o annibyniaeth ac ansawdd bywyd i bobl, gan arwain at ostyngiad o **64%** yn yr angen am ofal.



Darparu cefnogaeth o fewn cyrraedd i bobl yn y system cyfiawnder troseddol

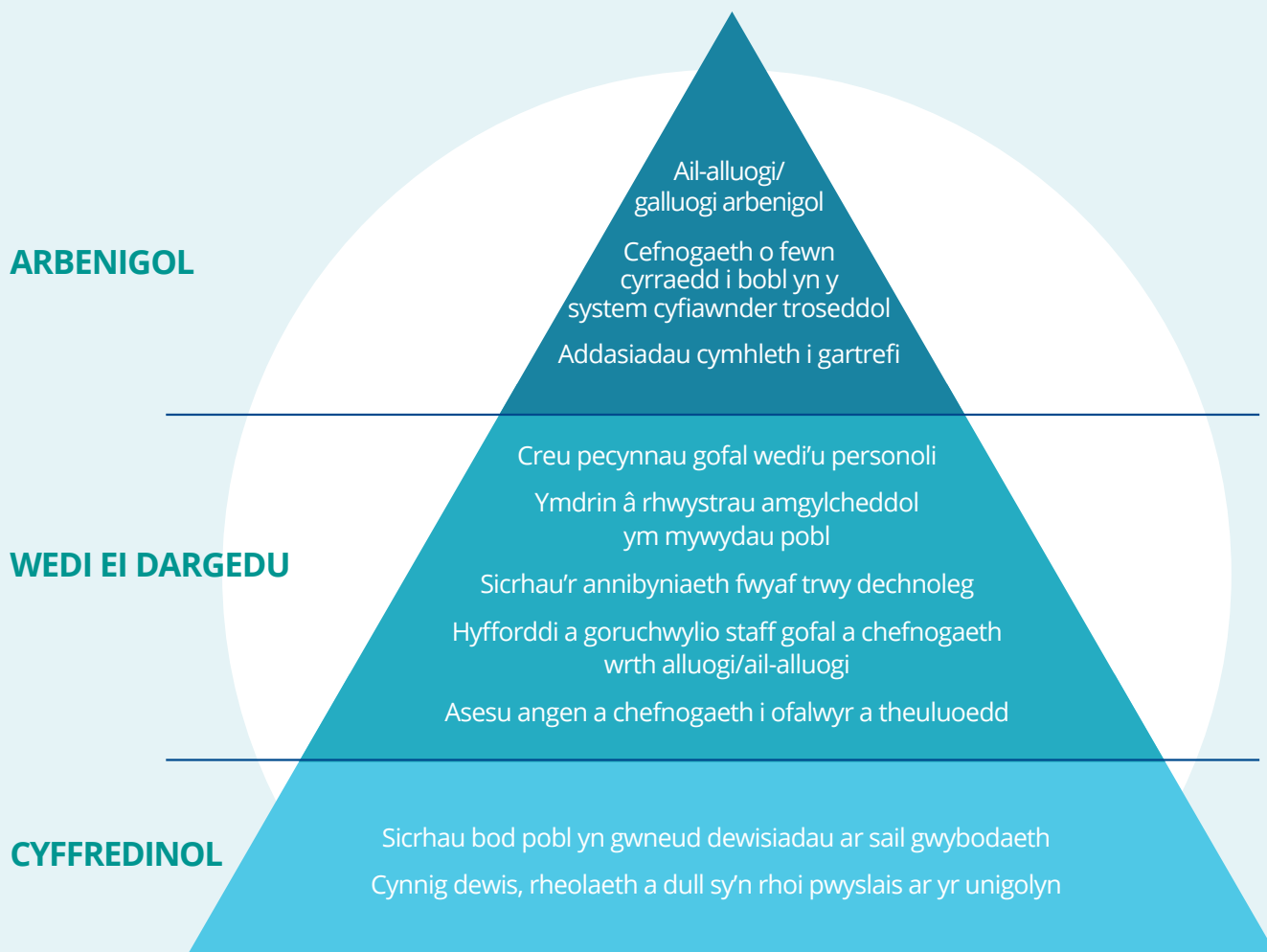
Er mwyn bodloni anghenion poblogaeth sy'n cynyddu yn y carchardai â chyflyrau tymor hir, mae therapyddion galwedigaethol yn asesu am anghenion gofal a chefnogaeth, yn rhoi offer ac addasiadau a chynghori ar strategaethau a thechnegau i reoli gofal personol a gweithgareddau eraill dyddiol yn yr amgylchedd carchar.

Ar waith: Bwrdeistref Frenhinol Greenwich Y Tîm Asesu Gofal Cymdeithasol Carchar (PSCAxT)

Mae'r therapyddion galwedigaethol yn (PSCAxT) yn adolygu'r ddarpariaeth gofal cymdeithasol yn y carchardai lleol i ymdrin â bylchau a lleihau'r risg i garcharorion bregus. Mae'r tîm wedi gallu rhoi dystiolaeth am y lefel o wasanaethau cefnogi sy'n ofynnol; yr oriau cefnogi a ddefnyddiwyd gan y gwasanaeth a gomisiynwyd, ac yn nwy flynedd gyntaf ei weithredu, wedi arbed costau o tua **£80,000** ar y contract gofal cymdeithasol. Mae'r cynlluniau eraill yn cynnwys hyfforddi Swyddogion Gofal a Chefnogaeth (C&SO) i gynorthwyo carcharorion eraill gyda thasgau heblaw gofal personol. Mae'r C&SO yn cefnogi carcharorion bregus i gymryd rhan mewn gweithgareddau cymunedol a rhaglenni addysg, galwedigaeth ac adsefydlu.

Therapi galwedigaethol mewn gofal cymdeithasol

Therapi galwedigaethol mewn gofal cymdeithasol



Mae'r rhestr lawn o gyfeiriadau ar gyfer yr adroddiad hwn ar gael yn: www.rcot.co.uk/ilsm

Argymhellion trosfwaol ymgyrch Gwella Bywydau, Arbed Arian y Coleg Brenhinol Therapi Galwedigaethol yw:

Grymuso pobl i reoli eu hiechyd a'u llesiant
dylid defnyddio therapyddion galwedigaethol ar
draws y system iechyd a gofal i:

- > **Ymyrryd** yn gynnar mewn gofal sylfaenol
- > **Ymwreiddio** gofal wedi'i bersonoli trwy hyfforddi a goruchwyllo eraill
- > **Datblygu** partneriaethau ehangach i hybu blaengaredd
- > **Ehangu** gwasanaethau dan arweiniad therapi

Mwy o wybodaeth: www.rcot.co.uk/ilsm

Therapi galwedigaethol mewn gofal cymdeithasol

Cyfeiriadau

ⁱ Law M, Cooper B, Strong S, Stewart D, Rigby P, Letts L (1996) The Person Environment Occupation Model: A transactive approach to occupational performance. Canadian Journal of Occupational Therapy. 63(1),9-23.

ⁱⁱ Coleg Brenhinol y Therapyddion Galwedigaethol (2018) Making personalised care a reality: The role of occupational therapy. Ar gael yn: <http://cotimprovinglives.com/making-personalised-care-a-reality-the-role-of-occupational-therapy/>

ⁱⁱⁱ Healthwatch Briefing (2018) What do people want from social care? Healthwatch England: Newcastle upon Tyne. Ar gael yn: <https://www.healthwatch.co.uk/report/2018-09-18/what-do-people-want-social-care>

^{iv} Kings Fund (2014) People in control of their own health and care. The state of involvement. Ar gael yn: https://www.kingsfund.org.uk/sites/default/files/field/field_publication_file/people-in-control-of-their-own-health-and-care-the-state-of-involvement-november-2014.pdf

^v National Institute for Health Research (2018) Help at Home - Use of assistive technology for older people. Ar gael yn: <https://www.dc.nihr.ac.uk/themed-reviews/research-on-assistive-technology.htm>

^{vi} Centre for Ageing Better (2019) State of Ageing in 2019. Ar gael yn: <https://www.ageing-better.org.uk/state-of-ageing>

^{vii} Comisiwn Cydraddoldeb a Hawliau Dynol (2018) Human Housing and disabled people. A toolkit for local authorities in Wales. Ar gael yn: <https://www.equalityhumanrights.com/sites/default/files/housing-and-disabled-people-local-authorities-toolkit-wales.pdf>

^{viii} Centre for Ageing Better.(2017) The role of home adaptations in improving later life. Ar gael yn: <https://www.ageing-better.org.uk/publications/room-improve-role-home-adaptations-improving-later-life>

^{ix} Public Health England (2018) A Return on Investment Tool for the Assessment of Falls Prevention Programmes for Older People Living in the Community. Ar gael yn: <https://www.gov.uk/government/publications/falls-prevention-cost-effective-commissioning>

^x Coleg Brenhinol y Therapyddion Galwedigaethol (2019) Adaptations without delay A guide to planning and delivering home adaptations differently. Ar gael yn: <https://www.rcot.co.uk/adaptations-without-delay>

^{xi} Social Care Institute for Excellence (2013) Maximising the potential of Reablement. Underpinning research. Ar gael yn: <https://www.scie.org.uk/publications/guides/guide49/research.asp>

^{xii} Health and Social Care Board (2015) Regional review of reablement: outcome of the retrospective longitudinal audit. Belfast: HSCB. <http://www.hscboard.hscni.net/reablement/>

Mwy o wybodaeth: www.rcot.co.uk/ilsm

